

**Läänemaa**

**Lääne-Nigula vald**

**Einbi küla / Enby**

**kõrgendatud avaliku huviga ala  
riigimetsa metsatööde plaan**

**aastateks 2024–2033**

**Koostaja: Jürgen Kusmin**

**18. oktoober 2023**

# Sisukord

<u>I Ülevaade Einbi küla / Enby lähiümbruse riigimetsast.....</u>	<u>4</u>
<u>II Üldised põhimõtted riigimetsade majandamisel.....</u>	<u>8</u>
<u>III Metsade majandamise plaan Einbi küla / Enby riigimetsas aastatel 2024–2033 .....</u>	<u>9</u>
<u>IV Mõisted.....</u>	<u>17</u>

## Hea lugeja!

Mets on Eesti rikkus. Meile kõigile on oluline, et meie metsad oleks elujõulised, erinevas vanuses, mitmekesised ja terved. Selline seisund saavutatakse metsa kasvatades, kasutades, uuendades ja kaitstes. Nõnda tagame, et igal järgmisel põlvkonnal on samaväärselt meiega noort metsa, keskealist metsa ja raieküset metsa ning võimalus kasutada nende metsadega kaasnevaid hüvesid. Erinevas vanuses mets on vajalik ka ökoloogilise mitmekesisuse tagamiseks, sest eri liigid vajavad erinevaid tingimusi ja elupaiku.

Enamik Eesti metsadest on poollooduslikud, inimene on need kunagi istutanud ning loodus teisi puuliike lisanud. Elujõulise metsa saamiseks järgnevad istutamisele metsa hooldamise tööd. Kui mets saab raieküpseks, siis puud raiutakse ja asemele kasvatatakse uus mets.

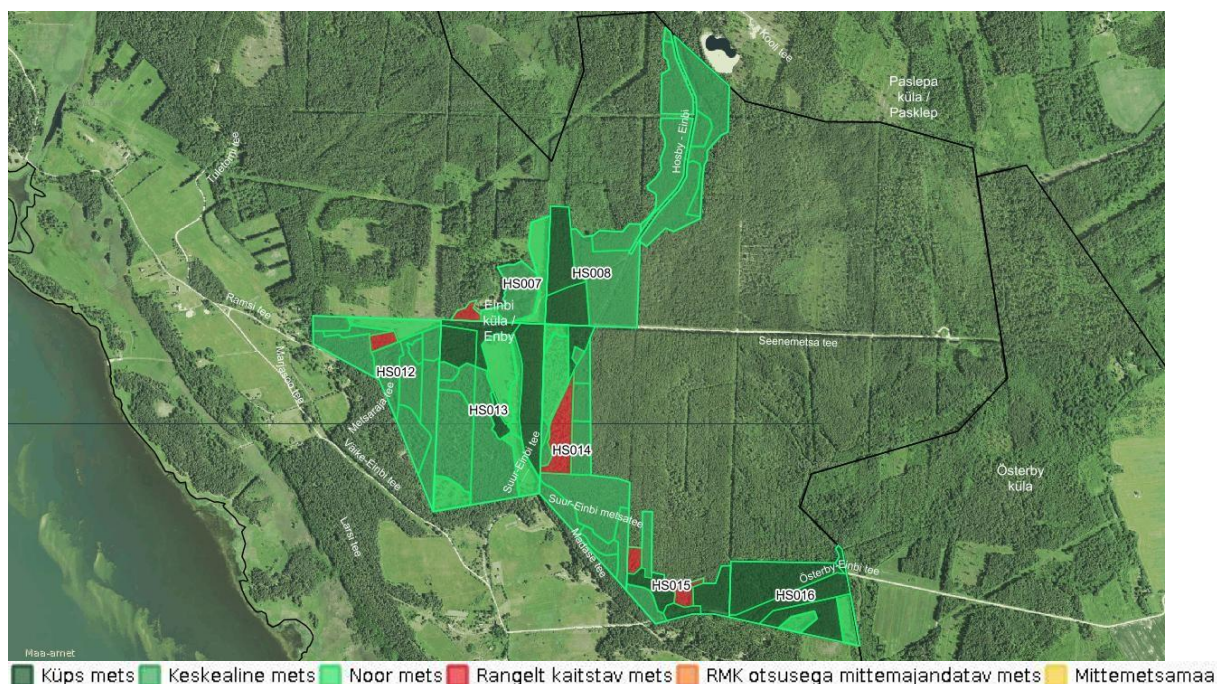
Metsa kasvatamise võtted on erinevad ja need olenevad kohapealsetest looduslikest tingimustest. Metsast puude ühekaupa ja aegamööda raiumist pärsib Eestis enamasti metsade liigiline koosseis ja metsamuldade viljakus. Uue metsa kasvatamine vana metsa varjus on võimalik vaid väheviljakates männikutes, mida on Eestis vaid 6% metsamaast.

Mujal ei jätku selliselt raiudes noortele puudele kasvamiseks piisavalt valgust ja toitaineid. Looduslikult asustavad hõredamaks raiutud ala aga kiirekasvulised põõsad ja lehtpuud, mille varjus kuused ja männid ei saa kasvada.

RMK-l tuleb metsa majandamisel leida tasakaal kahe vastandliku huvi vahel. Ühelt poolt on vaja uuendada ja hooldada metsa, toota puitu ning teenida riigile tema varalt järjepidevalt tulu. Teisalt tuleb arvestada kohalike elanike huviga säilitada nende senine elukeskkond võimalikult puutumatuna.

# I Ülevaade Einbi küla / Enby lähiümbruse riigimetsast

Einbi külas / Enbys asub teede ümbruses Lääne-Nigula valla üldplaneeringus kinnitatud kõrgendatud avaliku huviga ala pindalaga 111 ha (kaart 1). Sellest 4,5% asub looduskaitse rangeimas vööndis, kus mitte mingit metsa majandamist ei toimu (tabel 1, joonis 1). Ülejäänud alal on majandatavad metsad, kus metsa kasvatamine ja uuendamine toimub arvestades seadustest ja säästva metsamajandamise sertifikaatidest tulenevate piirangutega.

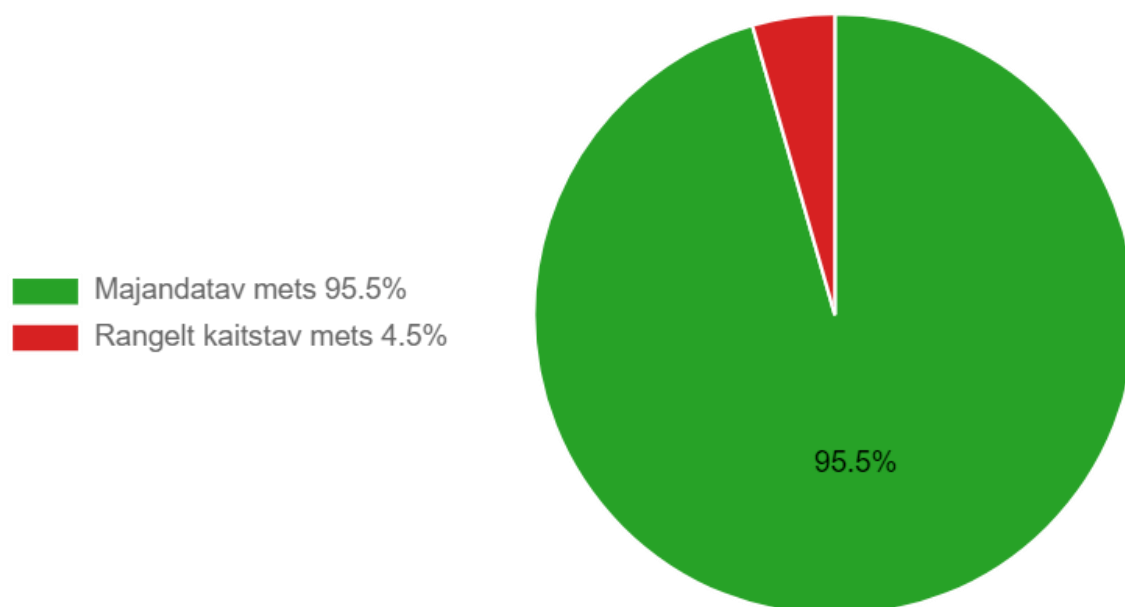


**Kaart 1.** Ala metsade jagunemine vanuste ja majandamise kategooriate kaupa.

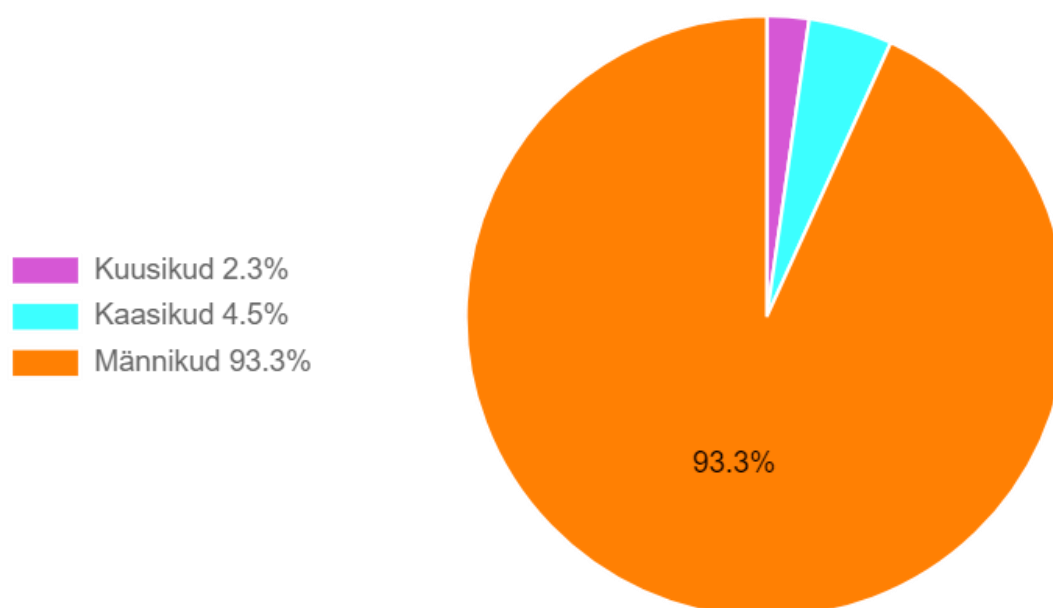
**Tabel 1.** Riigimetsamaa jagunemine hektarites majandamiskategooriate järgi

Rangelt kaitstav mets	5
Majandatav mets	106
<b>Kokku</b>	<b>111</b>

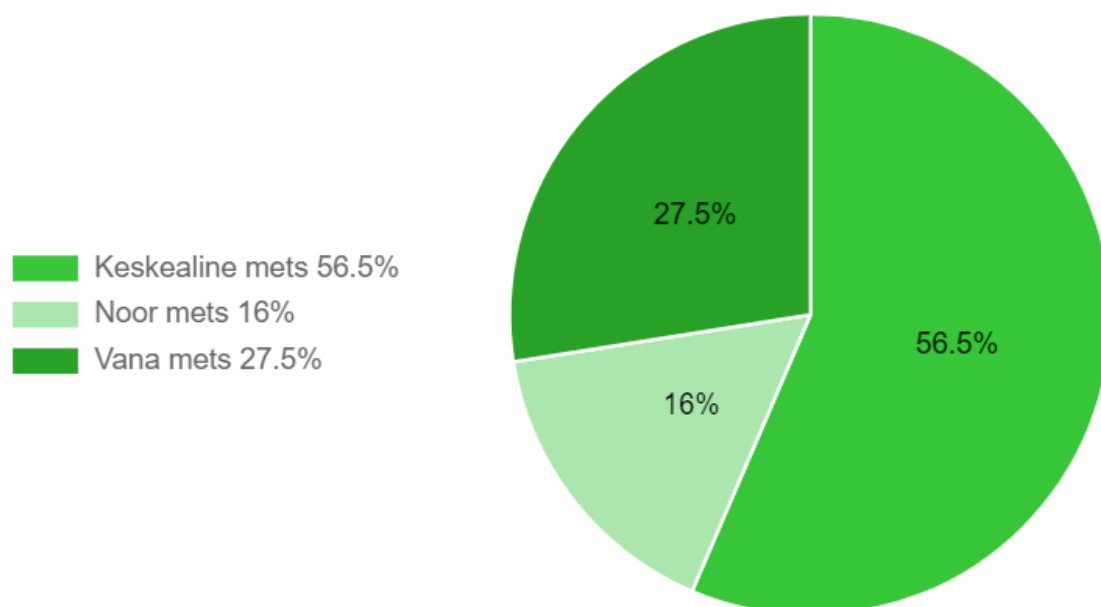
Metsast enamiku moodustavad männikud (joonis 2). Vanuseliselt domineerivad keskealsed metsad, vana metsa osakaal on üle veerandi (joonised 3, 4 ja 5).



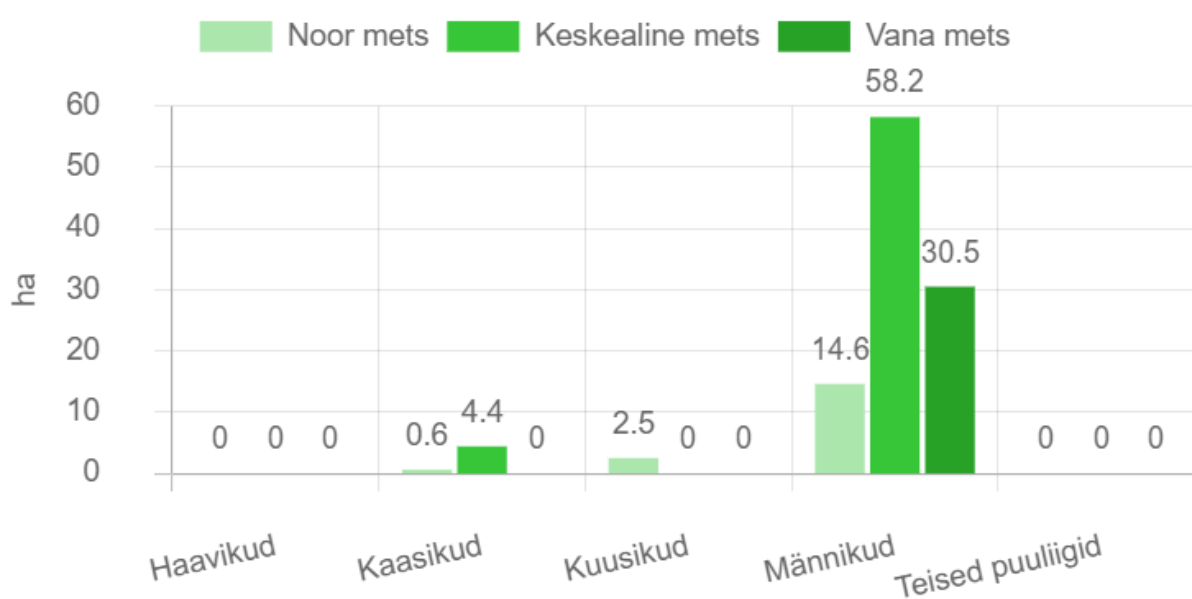
**Joonis 1.** Ala metsade jagunemine majandamise kategooriatesse.



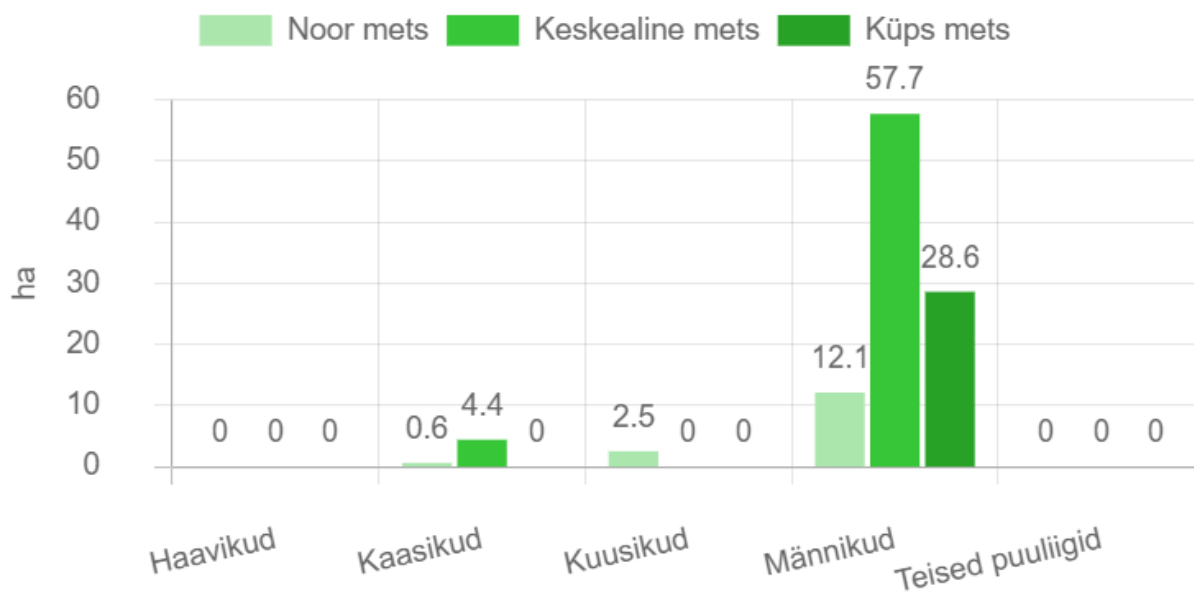
**Joonis 2.** Ala kõigi metsade jagunemine puuliikide kaupa protsentides.



**Joonis 3.** Ala kõigi metsade vanuseline jaotus protsentides.



**Joonis 4.** Ala kõigi metsade vanuseline jaotus hektarites puuliikide kaupa.



**Joonis 5.** Ala majandatavate metsade vanuseline jaotus hektarites puuliikide kaupa.

## **II Üldised põhimõtted riigimetsade majandamisel kõrgendatud avaliku huviga aladel**

Metsi majandatakse viisil, et oleks tagatud metsade uuenemine ja mitmekülgne kasutus ka tulevikus. Tuleviku metsahoiu mõttes planeerime metsade uuendamist eesmärgiga tagada puistute ühtlasem jagunemine erinevatesse vanusegruppidesse.

Põhimõtted, millest vastavalt kehtestatud Lääne-Nigula valla üldplaneeringule lähtume:

- Uue metsa paneme lankidele kasvama hiljemalt kahe aasta jooksul pärast raiet.
- Esmajärjekorras raiume metsad, mis vajavad enim uuendamist või mille tervislik seisund on halb.
- Raied planeerime selliselt, et raiumist tuleks ette võtta võimalikult harva.
- Raielangid püüame võimaluste piires sobitada maastikku. Raiete puhul püüame vältida väljakujunenud metsamassiivide tükeldamist ning suurte avatud vaadete tekkimist.
- Lageraie lankidega ei ületa me väljakujunenud metsaradasid ja -teid.
- Lageraie puhul jälgime selle kõrvale jääva ala olukorda. Uuel langil ei alusta me lageraiega enne, kui kõrvaloleval langil kasvab ca 1 meetri kõrgune noor mets.
- Teede ja radade ääres jätame lageraie langile tavapärasest rohkem säilikpuid (20–70 tk/ha) või säilikpuude suuremaid gruppe.
- Noortes ja keskealistes metsades teeme hooldusraiet vastavalt metsade vajadustele.
- Eriolukordade – tormi- ja muude oluliste metsakahjustuste – tõttu tekkivatest töödest teavitab RMK kogukonda eraldi ning need võivad tuua kavandatud töödesse muudatusi.



### **III Metsade majandamise plaan Einbi küla / Enby riigimetsas aastatel 2024–2033**

Selleks, et ühtlustada metsade vanuselist jaotust ja tagada Einbi küla / Enby piirkonna riigimetsade püsimine, tuleb siinseid metsi järk-järgult uuendada. RMK uuendab metsi põhimõttel, et alal kasvaks tulevikus raiutud metsaga vähemalt samaväärne mets ja kohtades, kus see on võimalik, kasutatakse selleks turberaiet. Võttes arvesse seadusandluses toodud piiranguid ja ala majandatava metsa vanuselist ja puuliigilist koosseisu ning kasvutingimusi, on Einbi küla / Enby ümbruses kasvavate riigimetsade uuendamiseks plaanitud teha lähema 10 aasta jooksul kokku 2,9 ha lageraiet, mis moodustab 10% praegu raieküpsete metsade pindalast (tabel 2). Sellise raiete mahuga on võimalik liikuda raieküpsete, keskealiste ja noorte metsade osakaalu võrdsustamise suunas (joonis 7).

Tööde kavandamisel oleme arvesse võtnud Lääne-Nigula valla üldplaneeringus toodud tingimusi ja plaani tutvustusel laekunud tagasisidet. Sellest lähtuvalt on lageraiealasid planeeritud võimalikult minimaalses mahus. Uuendusraiete kavandamine on siiski vajalik, kuna järgmise kümnendi jooksul saab ligi 7% keskealistest metsadest alal raieküpseks ja vana metsa osakaal kasvab ka vaatamata kavandatud uuendusraietele ligi 4%. Seega tuleb tulevikus vähem raiuda. Lageraiest põhjustatud häiringu mõju leevendamiseks rangelt kaitstavale metsaosale Österby-Einbi tee ääres on raietööd planeeritud ainult nimetatud metsaosa lõunaküljel. Ka valdavaid tuulesuundi arvestades on planeeringuga tekkivate lagedate alade mõju naabermetsaosadele püütud minimeerida. Et pärast lageraiet avanev vaatepilt häiriks vallateel liiklejaid vähem, on lageraieala kavandatud ühele poole teed. Uuendusraieid ei kavandanud me järgmiseks kümnendiks ala põhjaossa, kus on varasematel aastatel juba uut metsa rajatud.

Lageraielangid on kavandatud ala lõunaossa Österby-Einbi tee äärde – seal on viljakas kasvukoht ning turberaietega on uut metsapõlve keeruline kasvama saada, sest seda takistab suur umbrohukasv ja võsa pealetung. Lisaks viljakale kasvukohale oleme teest põhjapoolsema metsaosa puhul otsustanud lageraie kasuks ka seepärast, et tekitada tee äärde metsamaterjali vahelao ala, kuhu paigutada puit, mis raiutakse harvendusraiega aladelt, mis kõrgendatud avaliku huviga alasse ei jää. Kuna eraldise poolehektarine kogupind sisaldab ka teealust maad, siis tegelikult raiutava osa pindala on väiksem – langi laius on pooles ulatuses ligi 40 m ja pooles ulatuses ligi 20 m. Teest lõuna poole jääva pikliku raieala laius on peamiselt 50 m. Langile jäävad säilikpuude grupid valime välja ala esinduslikemate puude hulgast. Sellised puudegrupid toetavad elurikkust ja liigendavad lageda ala visuaalselt mitmekesisemaks. Eraldis 28 raielt tulev metsamaterjal ladustatakse samale langile tee ääres, trassi- ja harvendusraielt tuleva puidu ladustamiseks leitakse kokkuveokaugusest ja looduslikest oludest lähtuvalt sobivaimad kohad tööde käigus. Selleks kasutatakse ära olemasolevad looduslikud lagendikud

väljaveoteede ääres, nende puudumisel rajatakse laoplatz selliselt, et kokkuveotraktoriga ei peaks sõitma tee peale.

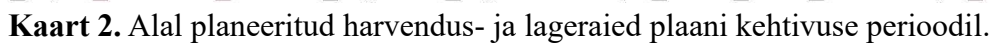
Keskealises metsas tehakse paremate valgus- ja toitainete tingimuste loomiseks harvendusraiet kõrgendatud avaliku huviga ala piires 25,3 ha. Need langid on kavandatud peamiselt ala põhja- ja keskosas. Puude harvendamisega paranevad allesjäävate puude kasvutingimused ja see soodustab ka metsamarjade kasvu. Samuti loob hõredam mets puhkajale visuaalselt nauditavama ja paremini läbitava metsakeskkonna. Raiejäätmed harvendusraiel koondatakse kokkuveoteedele, kuna nende pealelaadimine ja kokkuvedu langilt kahjustaks kasvama jäävaid puid ja raiejäätmed on ka vajalikud kokkuveoteede tugevdamiseks.

Raiejäätmete koondamine ja kokkuvedu lageraiete puhul sõltub otseselt pinnase niiskusest tööde tegemise ajal ja seda ei ole võimalik ette prognoosida. Kui on oht pinnasekahjustuse tekkeks, siis tuleb raiejäätmed kasutada hoopis kokkuveoteede tugevdamiseks.

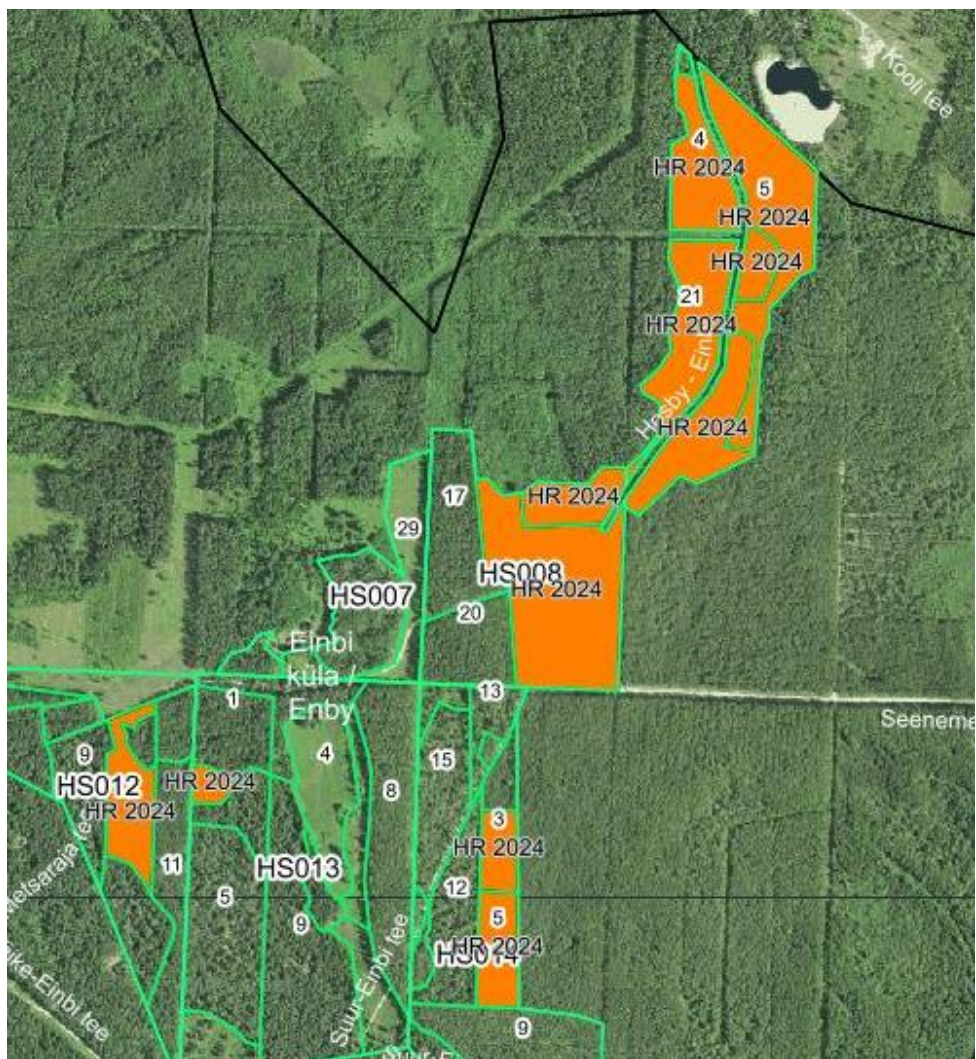
Kõigil uuendusraietega raiutud aladel tehakse töid, mis tagavad uute puude kasvamamineku raiutud metsaosas. Männikute asemele rajame uued männikud – mineraliseerime maapinna ja istutame uued puud (tabel 2). Noores metsas teeme uue metsa kasvatamiseks erinevaid hooldustöid (tõrjume ulukeid, vabastame noori puid heina alt, vajadusel istutame uusi puid juurde, raiume välja puid ja põõsaid, mis takistavad tulevikupuude kasvu). Noore metsa hooldust on vaja pidevalt planeerida ja teha ning selle vajadus sõltub konkreetsetest oludest (näiteks kasvukoht, puuliigid, ilmastik). Alal on ka praegu 15,2 ha noort metsa, aga kuna noore metsa areng on kiire, siis ei ole 10-aastase perioodi peale nende metsade hooldustöid kavandada võimalik ja seepärast nende aladega (kaardil helerohelisena) seotud raietöid siin ei käsitleta. Jooksva kalendriaastal planeeritud tööde kohta alal saab ülevaate avalikust RMK metsatööde kaardirakendusest <https://xgis.maaamet.ee/xgis2/page/app/rmk>

Riigimetsamaa osas kavandame Suur-Einbi kohaliku tee äärest ohtlike ja teed varjutavate puude raie kuni 2 m laiuse ribana. See võimaldab teha kohalikul omavalitsusel paremini tee hooldust. Samuti kuivab päikesele avatud teekate pärast kevadist lumesulamist ja vihmase kiiremini ja nii püsib ka tee paremas seisundis. Raiel tekkivad kändud lõigatakse nii madalad, kui tehnika seda võimaldab.

Kõik kavandatud raietööd plaanime teha ühes etapis aastal 2024 (tabel 2, kaart 2). Raieaega aasta lõikes kavandades arvestame ilmastikuga, samuti väldime töid aktiivsel marjade ja seente korjamise ajal suve lõpus ja sügise algul. Ebasoodsate ilmastikuolude tõttu on ka võimalus, et tööd nihkuvad edasi järgmisesse aastasse.







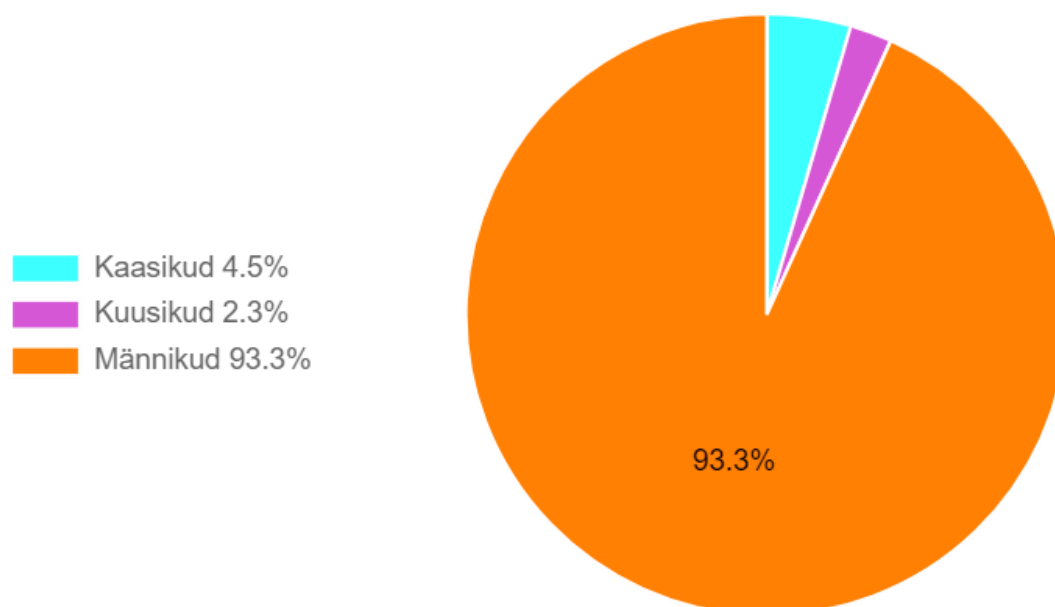
**Kaart 2.1.** Kaardi väljavõte plaanitud harvendusraiete alast.



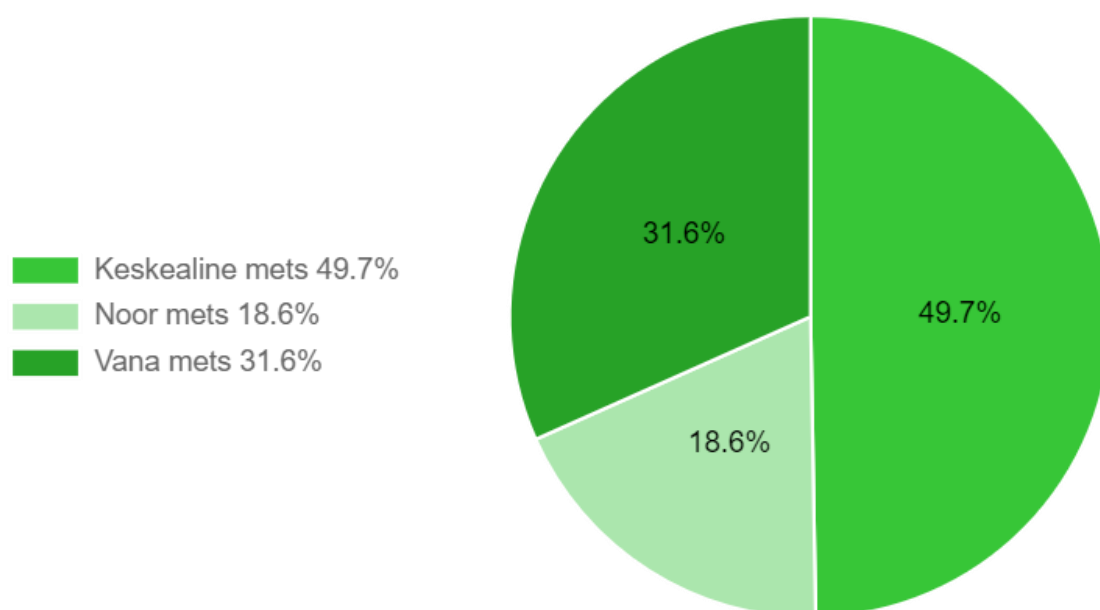
**Kaart 2.2.** Kaardi väljavõte plaanitud lageraiete alast.

**Tabel 2.** Raiete nimekiri koos uuendatava puuliigiga.

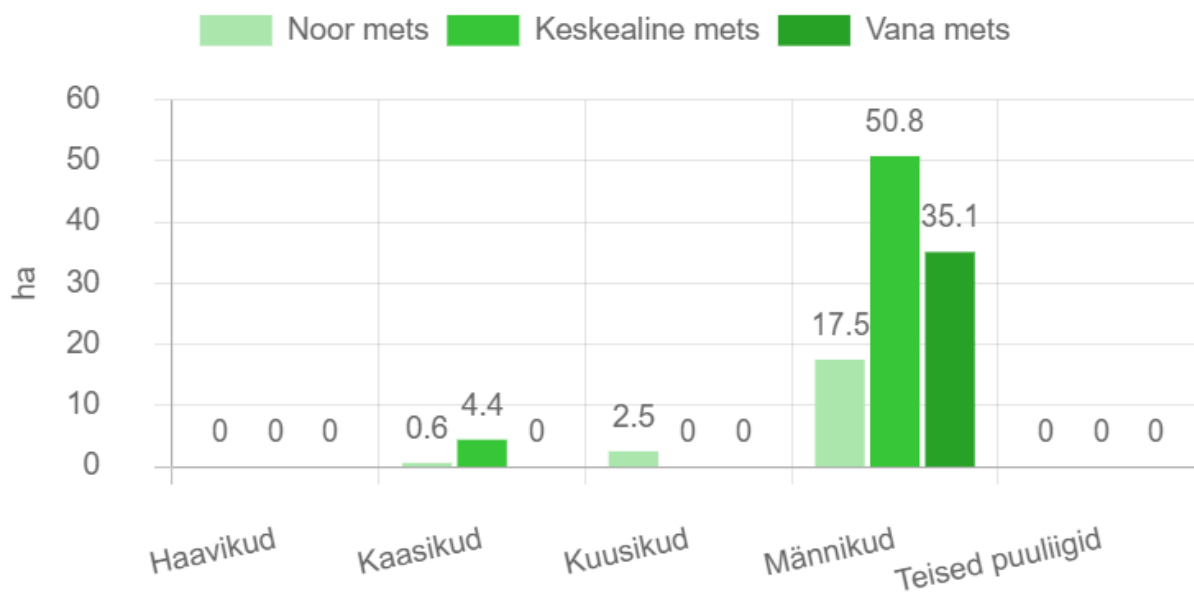
<b>Kvartal</b>	<b>Eraldis</b>	<b>Puistu</b>	<b>Raieliik</b>	<b>Raieaasta</b>	<b>Uuendatav puuliik</b>	<b>Pindala, ha</b>
HS008	19	Männikud	Harvendusraie	2024	-	1,3
HS008	21	Männikud	Harvendusraie	2024	-	6,3
HS009	4	Männikud	Harvendusraie	2024	-	2,1
HS009	5	Kaasikud	Harvendusraie	2024	-	4,4
HS009	6	Männikud	Harvendusraie	2024	-	0,7
HS009	12	Männikud	Harvendusraie	2024	-	2,5
HS009	21	Männikud	Harvendusraie	2024	-	3,1
HS012	10	Männikud	Harvendusraie	2024	-	2,0
HS013	3	Männikud	Harvendusraie	2024	-	0,4
HS014	3	Männikud	Harvendusraie	2024	-	1,0
HS014	5	Männikud	Harvendusraie	2024	-	1,5
HS015	23	Männikud	Lageraie	2024	Mänd	0,5
HS016	28	Männikud	Lageraie	2024	Mänd	2,4



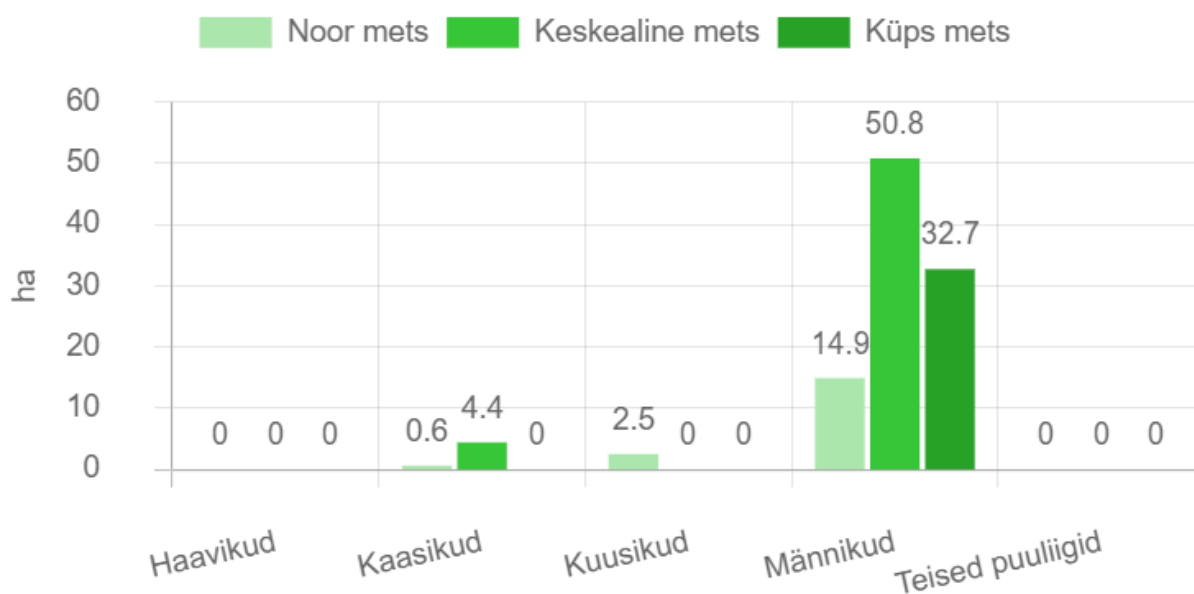
**Joonis 6.** Ala kõigi metsade jagunemine protsentides puuliikide kaupa aastal 2033.



**Joonis 7.** Ala kõigi metsade vanuseline jaotus protsentides aastal 2033.

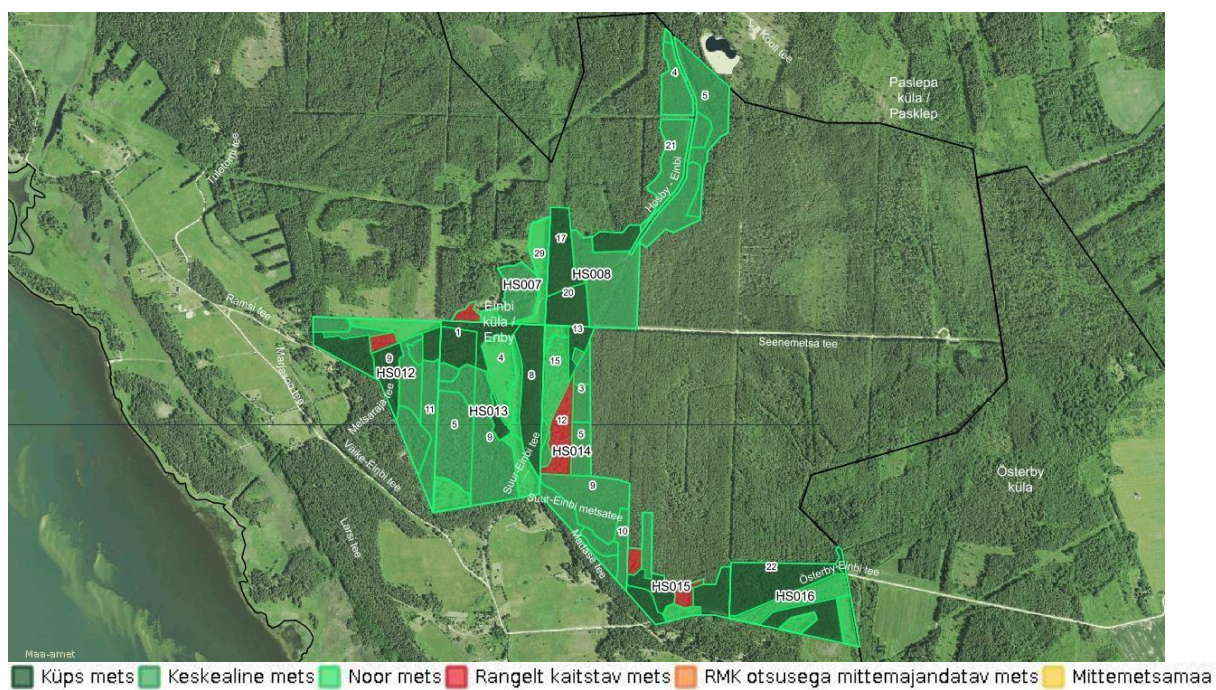


**Joonis 8.** Ala kõigi metsade vanuseline jaotus hektarites puuliikide kaupa aastal 2033.



**Joonis 9.** Ala majandatavate metsade vanuseline jaotus hektarites puuliikide kaupa aastal 2033.





**Kaart 3.** Ala metsade jagunemine vanuste ja majandamise kategooriate kaupa aastal 2033.



## IV Mõisted

**Uuendusraiet** tehakse puidu saamiseks ja uue metsa kasvatamiseks. RMK soovib säilitada meie metsade liigirikkust ja kasvatada erineva puuliigi puistuid seal, kus nad kasvavad kõige paremini.

Uuendusraie liigid on lageraie ja turberaie

- **Lageraie (LR)** korral raiutakse langilt kõik puud, välja arvatud säilik- ja muud erinevatel põhjustel kasvama jäetavad puud, mis toetavad elurikkust ja ka looduslikku uuenemist kohapealse seemnega.
- **Turberaie** korral raiutakse mets hajali paiknevate üksikpuude, häilude või ribana pikema aja jooksul. Turberaiete liigid on aegjärgne raie (**AR**), häilraie (**HL**) ja veerraie (**VE**).

**Valikraiet (VR)** tehakse erandjuhtudel, kui seda toetavad looduslikud tingimused ja uusi puid on võimalik raiejärgselt välja kasvatada. Puid raiutakse üksikute puude ja väikeste häiludena.

**Hooldusraiet** kasutatakse elujõulise metsa kasvatamiseks.

Hooldusraie liigid on valgustusraie (**VA**), harvendusraie (**HR**) ja sanitaarraie (**SR**).

- Nooremates metsades tehakse alale kasvama pandud puude hooldamist ja **valgustusraiet**, mille käigus tehakse neile puudele kasvuruumi .
- Vanemates metsades tehakse **harvendusraiet**, mille käigus tõstetakse metsa väärtust tiheduse reguleerimise teel. Harvendusraiega raiutakse enamuspuuliigi kasvu segavad puud.
- Metsa halvenenud tervisliku seisundi parandamiseks tehakse **sanitaarraiet**.